



Estadística de movimientos migratorios

Análisis de resultados

Elaboración:

Eustat

Euskal Estatistika Erakundea

Instituto Vasco de Estadística (Eustat)

Fecha:XII-2006

Edición:

Eustat

Euskal Estatistika Erakundea

Instituto Vasco de Estadística

Donostia-San Sebastián, 1 - 01010 Vitoria-Gasteiz

Internet: www.eustat.es

© **Euskal AEko Administrazioa**

Administración de la C.A. de Euskadi

INDICE

MOVILIDAD GEOGRÁFICA BRUTA.....	2
MOVILIDAD INTERREGIONAL.....	2
TASA DE MIGRACIÓN NETA	3
MOVIMIENTOS Y SALDOS MIGRATORIOS	6
TASA BRUTA DE EMIGRACIÓN	9
INCIDENCIA DE LA INMIGRACIÓN	10
CARACTERÍSTICAS DEMOGRÁFICAS DE LOS MIGRANTES	11
ORIGEN Y DESTINO DE LOS MIGRANTES POR COMARCA Y MUNICIPIO.....	13
ORIGEN Y DESTINO DE LAS MIGRACIONES EXTRACOMUNITARIAS.....	16
MIGRACIONES DE RETORNO	19
MIGRACIONES DE EXTRANJEROS	19
TAMAÑO DEL MUNICIPIO DE ORIGEN Y DESTINO	22
MIGRACIONES INTRAMUNICIPALES	24

ESTADÍSTICA DE MOVIMIENTOS MIGRATORIOS

La Estadística de Movimientos Migratorios permite conocer año a año aquellos desplazamientos que implican un cambio de residencia habitual y se producen en el ámbito territorial de la C.A. de Euskadi. Eustat elabora dicha estadística desde 1988 con periodicidad anual, lo cual posibilita el análisis de la evolución reciente del fenómeno migratorio en nuestra Comunidad.

MOVILIDAD GEOGRÁFICA BRUTA

Durante 2004 se han contabilizado 180.357 cambios de residencia habitual en la Comunidad Autónoma de Euskadi.

- ❖ Casi la mitad de los movimientos registrados, concretamente 87.494, corresponden a migraciones intramunicipales producidas dentro del mismo término municipal.
- ❖ La movilidad interna o intracomunitaria, constituida por las variaciones residenciales con origen y destino en diferentes municipios de la C.A.E., totaliza 41.231 movimientos.
- ❖ Asimismo, se registran 30.328 inmigraciones externas o extracomunitarias, que son aquellas que tienen su origen en un municipio de fuera de la Comunidad y cuyo destino es la C.A. de Euskadi.
- ❖ Por último, se producen 21.304 emigraciones externas o extracomunitarias, es decir, variaciones residenciales originadas en un municipio de la Comunidad y con destino fuera de la misma.

En resumen, el 8,5% de la población de la C.A.E. ha realizado algún cambio de residencia durante el año 2004; en el 71,3% de las ocasiones se trata de una movilidad de tipo intracomunitario frente al 28,7% que representa la movilidad extracomunitaria.

MOVILIDAD INTERREGIONAL

En 2004 se contabilizan 51.632 cambios de residencia habitual producidos entre municipios de la Comunidad Autónoma de Euskadi y el resto de comunidades del Estado, además del extranjero.

La movilidad geográfica externa afectó a 24,4 de cada mil habitantes de la C.A. de Euskadi durante 2004. La población afectada varía en cada uno de sus tres territorios históricos, siendo Álava la que, a pesar de registrar el menor número de movimientos externos, cuenta con la mayor incidencia en su población, el 32,6‰; le sigue Bizkaia con el 26‰ y Gipuzkoa donde el 18,2‰ de la población realiza alguna migración extracomunitaria.

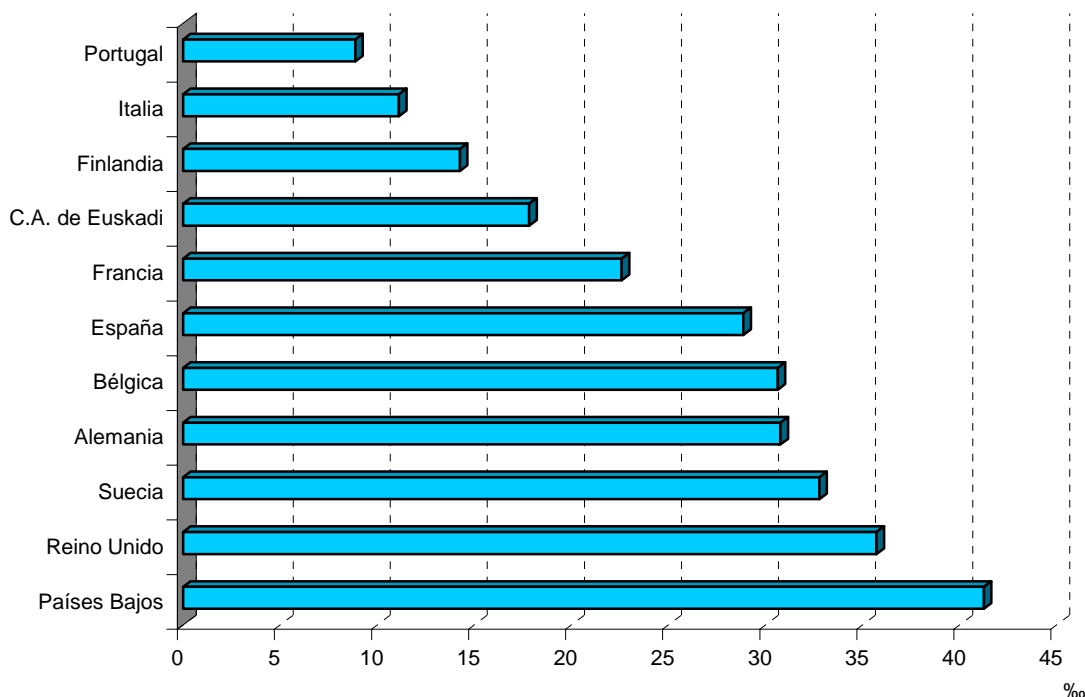
En cuanto a la evolución en estos últimos años, Álava ha sido, tradicionalmente, el territorio en que más población se ha visto afectada por la movilidad externa.

Esta movilidad externa o extracomunitaria que se produce en la C.A. de Euskadi resulta reducida si se compara con el promedio de las comunidades autónomas del estado español (donde se mueven 40 de cada mil habitantes), o con la registrada en las diferentes regiones de los países del Centro y del Norte de Europa.

Solamente en tres de los países de la Unión Europea con datos disponibles sobre migraciones interregionales, concretamente en Portugal, Italia y Finlandia, el promedio de la movilidad entre

regiones es inferior a los 21‰ habitantes que se registran en la C.A. de Euskadi. Por el contrario, destacan con fuerte incidencia de la migración entre sus regiones países como: Países Bajos (41‰), Reino Unido (36‰), Suecia (33‰), Alemania (31‰), Bélgica (31‰) o Francia (23‰).

1. Incidencia de la migración interregional en los países europeos. Promedios por países (por 1.000 habitantes)



Fuentes: EUROSTAT. Regiones, anuario estadístico 1999. INE. Migraciones 2001.

TASA DE MIGRACIÓN NETA

La tasa neta de migración, es decir, la diferencia entre las tasas de inmigración y emigración - calculada para un año y referida a la población media de ese año - cambia de signo en nuestra Comunidad a comienzos de la década de los ochenta. En los últimos treinta años la C.A. de Euskadi experimenta un pronunciado descenso en la tasa neta de migración desde la década de los 60, pasando de ser una comunidad receptora de inmigrantes a ser emisora de emigrantes; sin embargo, en el año 2000 recupera el signo positivo.

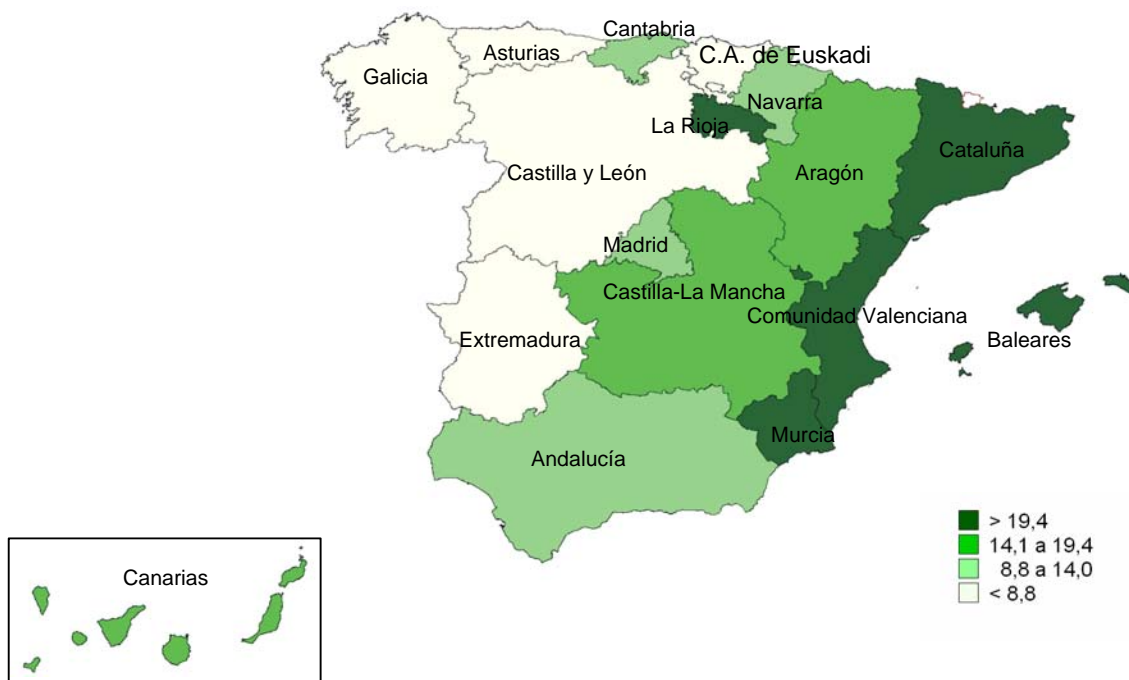
La utilidad de esta tasa se centra en que permite comparar los datos relativos a las diferentes unidades espaciales de estudio, independientemente de su tamaño poblacional. En este sentido, y realizando una comparación por ámbito territorial, Álava es el único territorio que ininterrumpidamente mantiene un balance migratorio favorable, siendo además el que presenta mayor tasa de migración neta, muy superior a la media de la comunidad. Bizkaia mantiene un ritmo de crecimiento ascendente y Gipuzkoa, a pesar de conservar el signo positivo de la misma, ofrece más altibajos en la también denominada tasa de crecimiento migratorio.

TABLA 1: EVOLUCIÓN DE LA TASA DE MIGRACIÓN NETA (%o)

Año	C.A. de Euskadi	Álava/Araba	Bizkaia	Gipuzkoa
1988	-4,7	0,3	-5,5	-5,4
1990	-2,3	2,5	-3,4	-2,3
1995	-2,3	2,4	-3,4	-2,2
1999	-0,6	1,5	-1,5	0,1
2000	1,2	5,1	0,7	0,4
2001	3,4	8,1	2,9	2,2
2002	3	6,6	2,7	1,8
2003	3	5,2	3,3	1,2
2004	4,3	8,8	4,6	1,7

La tasa neta de migración de la C.A. de Euskadi, que en 2004 ha sido de 4,3 ‰, se sitúa cinco puntos por debajo de la media del conjunto de comunidades autónomas. Por debajo, se encuentran las comunidades de Asturias, Extremadura, Galicia (éstas últimas con tasas que no superan el 4‰) y Castilla–León además de las ciudades autónomas de Ceuta y Melilla que tienen tasas negativas.

Las comunidades autónomas que registran las tasas más elevadas son la Comunidad Valenciana, Murcia y La Rioja, superando en todos los casos el 22‰.

2. Tasa de migración neta por comunidad autónoma 2004. (por 1.000 habitantes)


(*) Los datos relativos a otras CCAA no incluyen las emigraciones hacia el extranjero.
Fuente: INE. Migraciones 2004.

3. Incidencia del saldo migratorio por comunidad autónoma. 2004 (porcentaje sobre la población)



(*) Los datos relativos a otras CCAA no incluyen las emigraciones hacia el extranjero.
Fuente: INE. Migraciones 2004.

MOVIMIENTOS Y SALDOS MIGRATORIOS

El saldo migratorio total expresa la diferencia entre las entradas y las salidas por cambio de residencia producidas en nuestra Comunidad.

TABLA 2: EVOLUCIÓN DE LOS MOVIMIENTOS Y SALDOS MIGRATORIOS

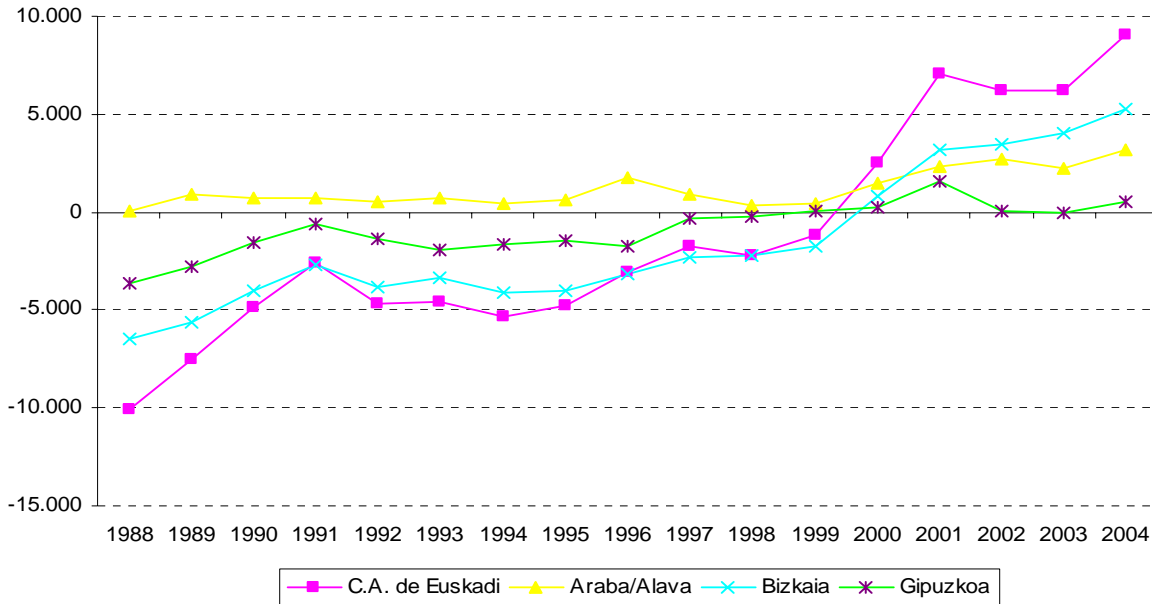
Urtea Año	Emigrazioa		Inmigrazioa		Migrazio-saldoa
	Emigración		Inmigración		Saldo migratorio
	Total Guztira	Aldakuntza- indizea Índice variación (1988=100)	Total Guztira	Aldakuntza- indizea Índice variación (1988=100)	Total Guztira
1988	18.103	100	8.014	100	-10.089
1989	17.633	97	10.120	126	-7.513
1990	15.771	87	10.930	136	-4.841
1991	14.751	81	12.140	151	-2.611
1992	13.668	76	9.006	112	-4.662
1993	14.096	78	9.554	119	-4.542
1994	16.179	89	10.809	135	-5.370
1995	16.130	89	11.316	141	-4.814
1996	14.356	79	11.299	141	-3.057
1997	14.234	79	12.496	156	-1.738
1998	16.585	92	14.372	179	-2.213
1999	17.291	96	16.103	201	-1.188
2000	17.462	96	20.022	250	2.560
2001	18.696	103	25.775	322	7.079
2002	19.730	109	25.967	324	6.237
2003	22.216	123	28.467	355	6.251
2004	21.304	118	38.328	380	9.024

En el año 2004 la C.A. de Euskadi cuenta con un saldo migratorio total de 9.024 personas, es decir, vienen a la C.A. de Euskadi 9.024 personas más de las que se van. Desde 1988 el saldo ha sido siempre negativo: entre ese año y 1991 se reduce paulatinamente casi un 75%, sin embargo este decrecimiento se ralentiza en los siguientes años y es en el 2000 cuando cambia el signo del mismo en la C.A. de Euskadi.

Hasta 1991 la paulatina disminución de los saldos era debida tanto al comportamiento positivo de las inmigraciones como al de las emigraciones, ya que a la vez que las emigraciones seguían un ritmo decreciente, las inmigraciones evolucionaban de forma ascendente. En cambio, desde 1992 aumentan anualmente tanto las entradas como las salidas de nuestra Comunidad hasta 1996, año en el que reaparece la tendencia a converger ambos movimientos.

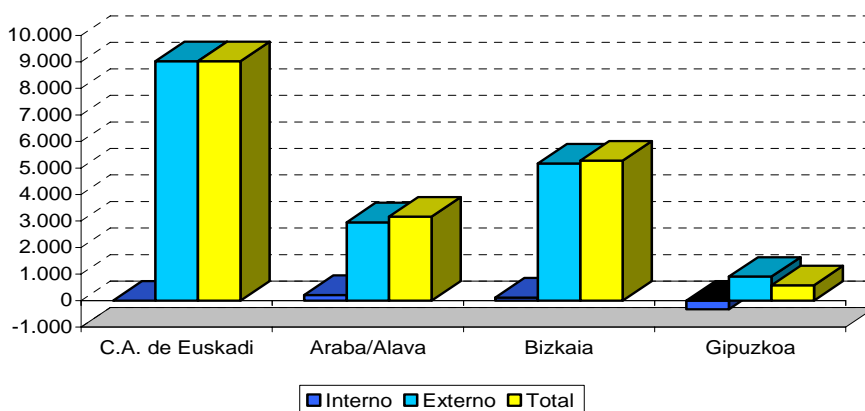
Desde el año 2000 se vienen registrando saldos migratorios positivos fundamentalmente por el mayor incremento de las inmigraciones. En los diecisiete años analizados el volumen de las inmigraciones llega a incrementarse el 378%, mientras que las emigraciones aumentan un 18% en todo el período, aunque dado el creciente peso de los extranjeros no se descarta una cierta infraestimación de los mismos por retornos o reemigraciones no contabilizadas.

4. Evolución del saldo migratorio por Territorio Histórico



Por territorios, Bizkaia, que gana 5.280 personas, presenta el saldo migratorio más elevado y aumenta el mismo un 31% respecto al año anterior. Álava, que gana 3.169 personas incrementa su saldo en un 41% respecto al año pasado. Por su parte, Gipuzkoa que este año recupera habitantes, tiene de nuevo un saldo positivo de 575 personas, representando el mayor incremento porcentual (llega a multiplicar por más de 60 su saldo migratorio) respecto al año 2003.

5. Saldos migratorios por Territorio Histórico según tipo. 2004



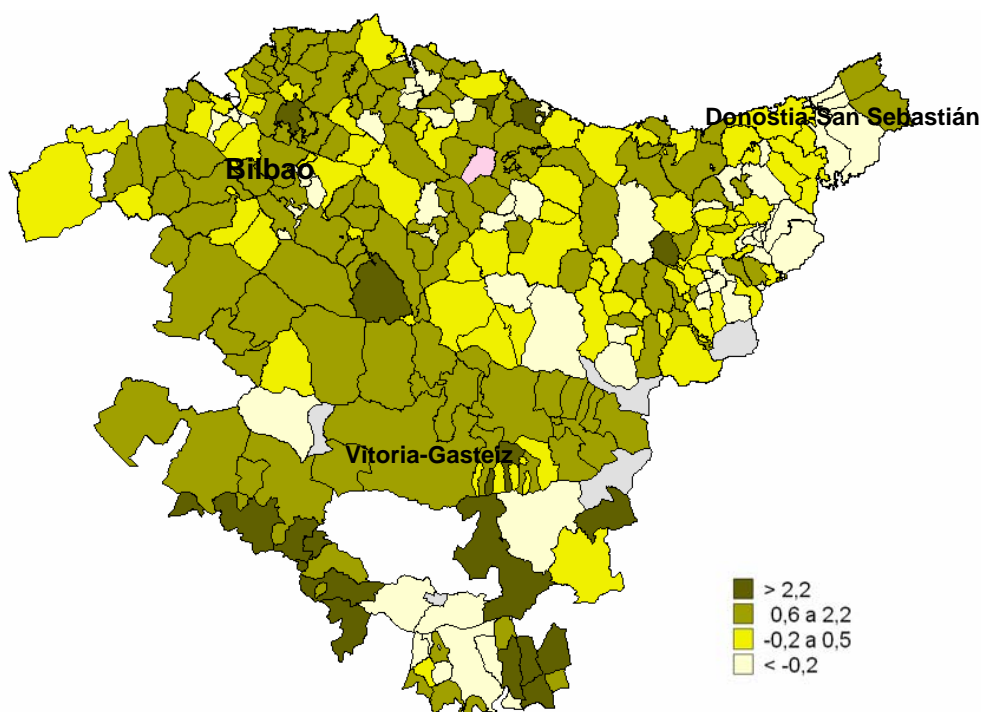
Descendiendo al ámbito comarcal, diecisiete de las veinte comarcas que conforman la C.A. de Euskadi tienen saldos migratorios positivos. Teniendo en cuenta el peso que los saldos representan

respecto a su población, destacan las comarcas de Valles Alaveses (2,62%), Rioja Alavesa (2,03%), Plentzia-Mungia (1,28%) y Llanada Alavesa (1,09%). En la actualidad es el componente extracomunitario el que tiene mayor incidencia en el saldo migratorio.

Las comarcas con saldo migratorio negativo son: Alto Deba y Bajo Deba, con un saldo migratorio que oscila entre el (-0,14%) y el (-0,10%) del total de su población, y Donostia-San Sebastián con un saldo negativo de -0,12%.

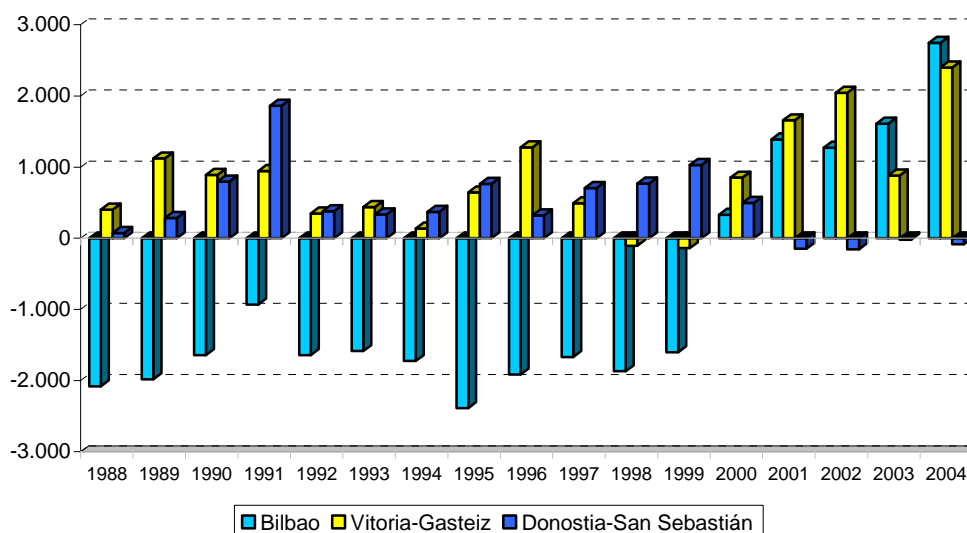
De los 250 municipios que componen la C.A. de Euskadi, 58 cuentan, durante el año 2004, con saldos migratorios negativos, 184 lo tienen de signo positivo y los 8 restantes lo mantienen neutro.

6. Incidencia del saldo migratorio total por municipio. 2004 (porcentaje sobre la población municipal)



Hasta 1997 las tres capitales se distinguen en función del comportamiento de sus respectivos saldos migratorios; por un lado se sitúan Vitoria-Gasteiz y Donostia-San Sebastián con una evolución positiva, mientras que por otro lado, está Bilbao con dinámica negativa. Con el inicio del nuevo siglo las tres capitales presentan saldos migratorios de tipo positivo, pero a partir de 2001 Donostia-San Sebastián comienza a sufrir pérdidas de población por migración, situación que persiste en 2004 (presenta un saldo negativo de 86 personas). Por el contrario, las otras dos capitales experimentan notables incrementos en sus saldos migratorios alcanzando Bilbao un 71% de aumento y destacando Vitoria-Gasteiz con un incremento del 172% respecto al año anterior.

7. Evolución del saldo migratorio en los municipios mayores de 100.000 habitantes



En valores absolutos, el municipio de Bilbao cuenta con el mayor balance migratorio positivo y gana 2.747 habitantes, seguido de Vitoria-Gasteiz con un saldo de 2.402 habitantes, Irún con un saldo de 445 personas, Barakaldo cuyo saldo es 321 personas, y Gernika-Lumo cuyo saldo es de 301 habitantes.

Por el contrario, Portugalete tiene el saldo migratorio negativo más elevado de la Comunidad y pierde 306 habitantes; en el mismo caso están Sestao (-228 habitantes), Mondragón (-169), Ermua (-168), Ondarroa (-147) y Errenteria (-145 habitantes).

TASA BRUTA DE EMIGRACIÓN

El número de emigraciones hacia otras comunidades autónomas o hacia el extranjero originadas en la C.A. de Euskadi en el año 2004 es de 21.304, es decir 912 emigraciones más que en 2003, lo que supone un descenso del 4% con respecto al pasado año.

La tasa de emigración, es decir, el número de emigraciones por mil habitantes en la C.A. de Euskadi, que en 2004 ha sido de 10,05‰, disminuye en medio punto respecto al año anterior y si se excluyen los datos de emigraciones al extranjero, se sitúa en el 9,15‰, algo menos de cuatro puntos por debajo de la media del conjunto de comunidades autónomas. Situadas por encima de la media, Madrid, La Rioja, Baleares y Ceuta-Melilla superan a la C.A.E. con tasas que oscilan entre el 17‰ y el 38‰.

8. Tasa bruta de emigración por Comunidad Autónoma. 2004 (por 1.000 habitantes).



(*) Los datos relativos a otras CCAA no incluyen las emigraciones hacia el extranjero.
Fuente: INE. Migraciones 2004.

Gipuzkoa es el territorio de nuestra Comunidad con menor número de emigraciones por mil habitantes (8,4), en Bizkaia es de 10,7 y en Álava el número de emigraciones por mil habitantes se sitúa en 11,3.

INCIDENCIA DE LA INMIGRACIÓN

El número de personas procedentes de otras comunidades autónomas o del extranjero que se establecen en la C.A. de Euskadi alcanza la cifra de 30.328 en 2004, concretamente 1.861 inmigraciones más que el pasado año, dándose un aumento del 6,5% con respecto a 2003.

En 2004 en la C.A. de Euskadi el número de inmigraciones es de 14,3 por mil habitantes; se encuentra 12 puntos por debajo de la media del conjunto de comunidades autónomas. Situadas por encima de la media, Cataluña, Canarias, Ceuta-Melilla, Madrid, Castilla-La Mancha, C. Valenciana, Murcia, La Rioja y Baleares superan a la C.A. de Euskadi con cifras que oscilan entre el 30% y el 44%.

9. Incidencia de la inmigración por Comunidad Autónoma. 2004 (por 1.000 habitantes)


Iturria/Fuente: INE. Migraciones 2004.

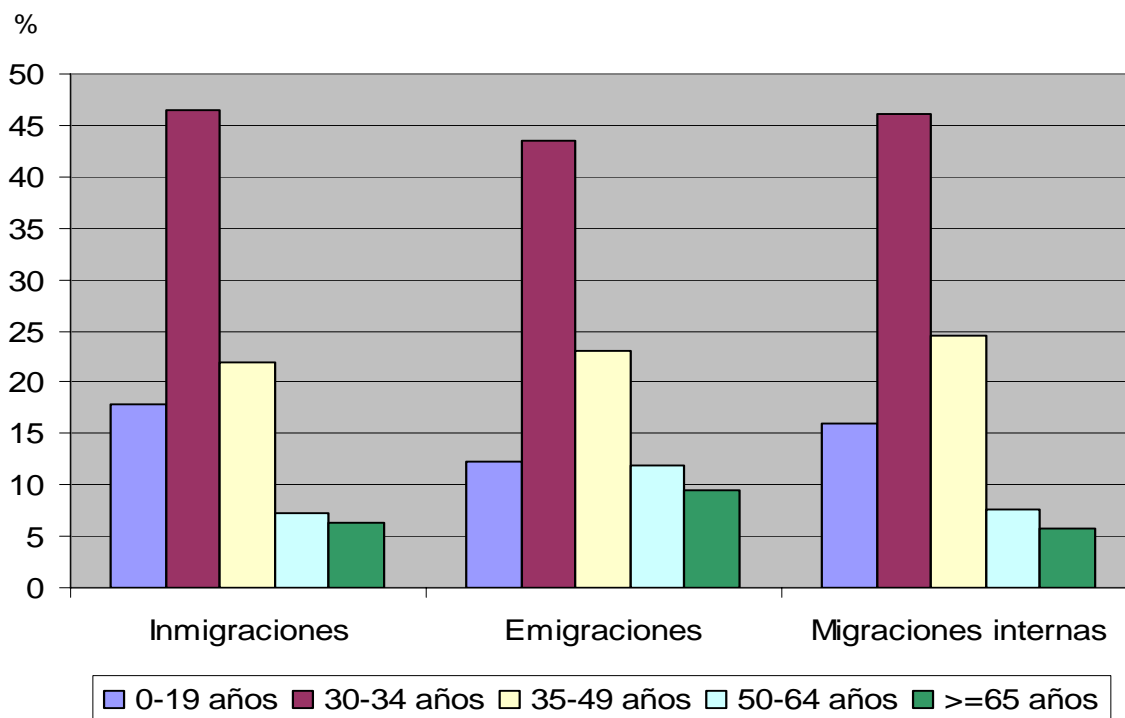
Álava es el territorio de nuestra Comunidad con mayor número de inmigraciones por mil habitantes, 21,4, le sigue Bizkaia con 15,2 inmigraciones por mil habitantes y Gipuzkoa con 9,8 inmigraciones por mil habitantes.

CARACTERÍSTICAS DEMOGRÁFICAS DE LOS MIGRANTES

Atendiendo al reparto por edad de los migrantes, tanto intracomunitarios como extracomunitarios, se observa gran similitud de la distribución en cada uno de los tipos de migración, excepto en los grupos de edad más avanzada. El grupo más numeroso corresponde siempre a los jóvenes comprendidos entre 20 y 34 años, que representan el 46 % del volumen total en el caso de las inmigraciones y las migraciones internas y el 43% de las personas que salen de nuestra comunidad. El siguiente grupo en importancia es el de 35 a 49 años, que comprende el 24% de los migrantes internos y el 23% de los emigrantes y 22% de los inmigrantes.

La edad media de los emigrantes, 36,4 años es muy similar a la de los inmigrantes, 36,7 años.

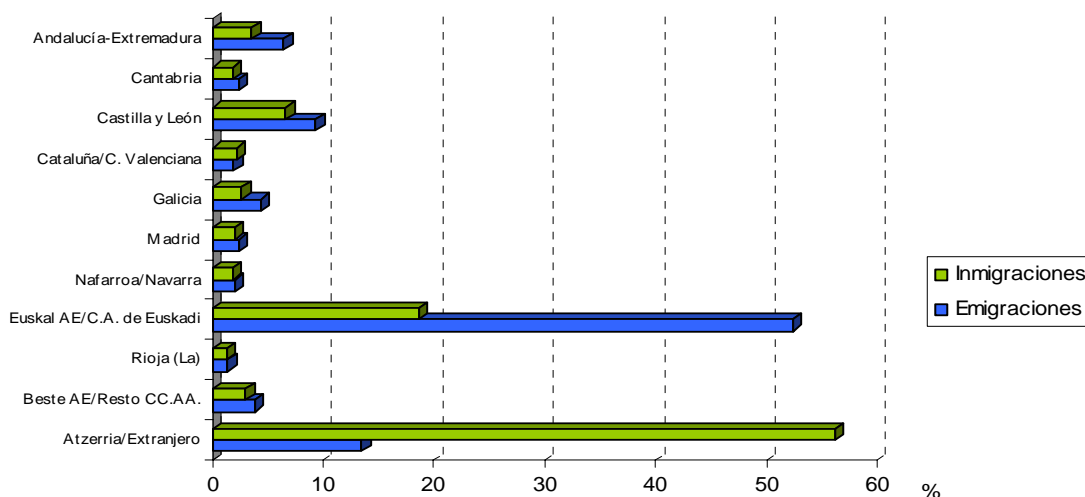
10. Migraciones por clase y grupos de edad. 2004 .



Los tres territorios históricos presentan parecido comportamiento de sus saldos migratorios en todas las edades. El mayor saldo positivo se da entre la población adulta-joven (de 20 a 35 años), mientras que los saldos negativos se concentran a partir de los 55 años, siendo este saldo menos acusado en Alava puesto que en su caso los mayores de 65 años arrojan un saldo migratorio positivo.

En cuanto al nivel de titulación, los niveles más bajos suponen el 51,25% en las inmigraciones y el 50,5% en las emigraciones, mientras que los niveles superiores representan el 16,6% en las emigraciones y el 18% en las inmigraciones.

Otro elemento a destacar en el análisis de la migración es el lugar de nacimiento de los migrantes, que no tiene por qué coincidir con su lugar de origen. De los inmigrantes, el 56% son nacidos en algún país extranjero, superando así a los nacidos en la C.A. de Euskadi, que en el año 2004 son el 19% de los mismos, siendo algo más del 12% los nativos de las comunidades limítrofes (el 7% son nacidos en Castilla y León, 2% en Cantabria, 2% en Navarra y un 1% en La Rioja).

11. Migraciones por clase y comunidad autónoma de nacimiento. 2004


En cuanto a los emigrantes, uno de cada dos ha nacido en la C.A. de Euskadi y el 9% en alguna provincia de Castilla y León.

ORIGEN Y DESTINO DE LOS MIGRANTES POR TERRITORIO HISTÓRICO

Bizkaia acoge más de la mitad de las entradas y salidas producidas durante el año 2004, en concreto el 57%; Gipuzkoa, que atrajo el 22% de las inmigraciones, registra el 27% de las emigraciones habidas en la C.A.E.; Álava, por su parte, aumenta su porcentaje de inmigrantes hasta el 21% manteniendo el 16% de las emigraciones.

El destino más habitual de las migraciones internas suele ser el propio Territorio Histórico: así en Bizkaia el 85% de las partidas han tenido como destino el mismo Territorio; en Gipuzkoa esto mismo ocurre en el 74% de los casos, mientras que en Álava sólo ha sucedido en el 62% de las ocasiones.

ORIGEN Y DESTINO DE LOS MIGRANTES POR COMARCA Y MUNICIPIO

Las tres comarcas que registran un mayor número de inmigraciones, emigraciones y migraciones internas son, lógicamente, aquellas en las que se encuentra ubicada la capital de cada uno de los Territorios. Entre la Llanada Alavesa, Donostia-San Sebastián y el Gran Bilbao concentran las tres cuartas partes de los movimientos externos (inmigración/emigración) y el 61% de los movimientos internos. Además, entre los tres municipios mayores de 100.000 habitantes absorben el 46% de la inmigración, el 42% de la emigración y casi una de cada cuatro de las migraciones internas.

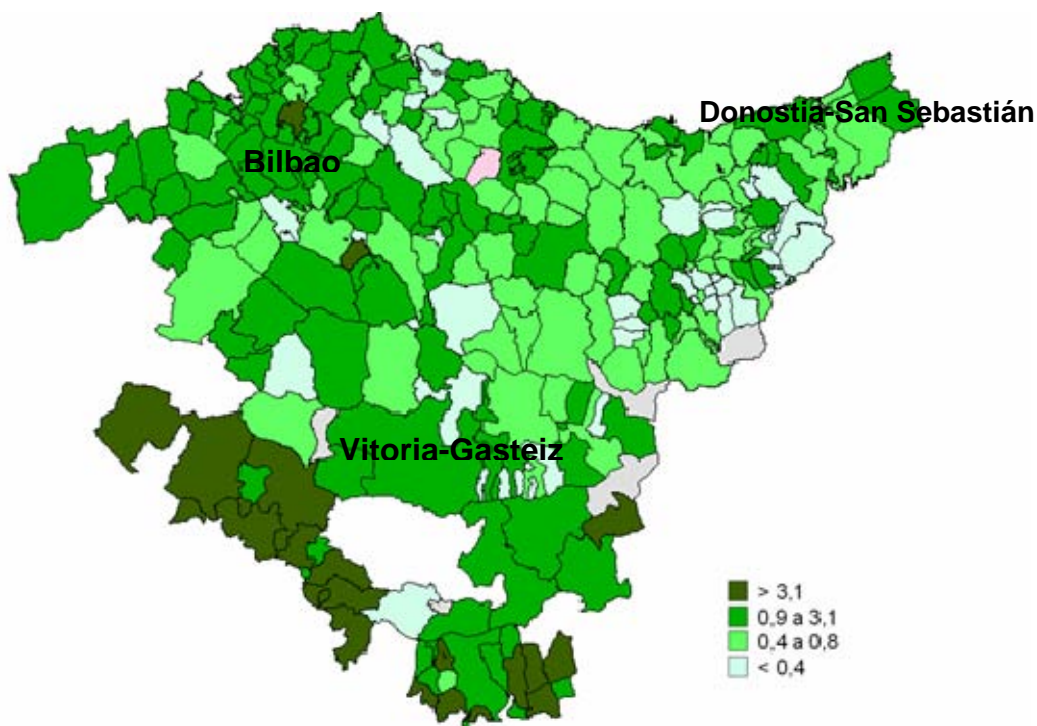
Si se analiza la incidencia de cada tipo de migración sobre la población de cada una de las comarcas, se observa que, respecto al ámbito externo, Rioja Alavesa y Valles Alaveses registran el mayor

número de inmigraciones con relación a su población, siendo las dos únicas comarcas cuyas entradas superan el 4% (4,82% y el 4,58% respectivamente).

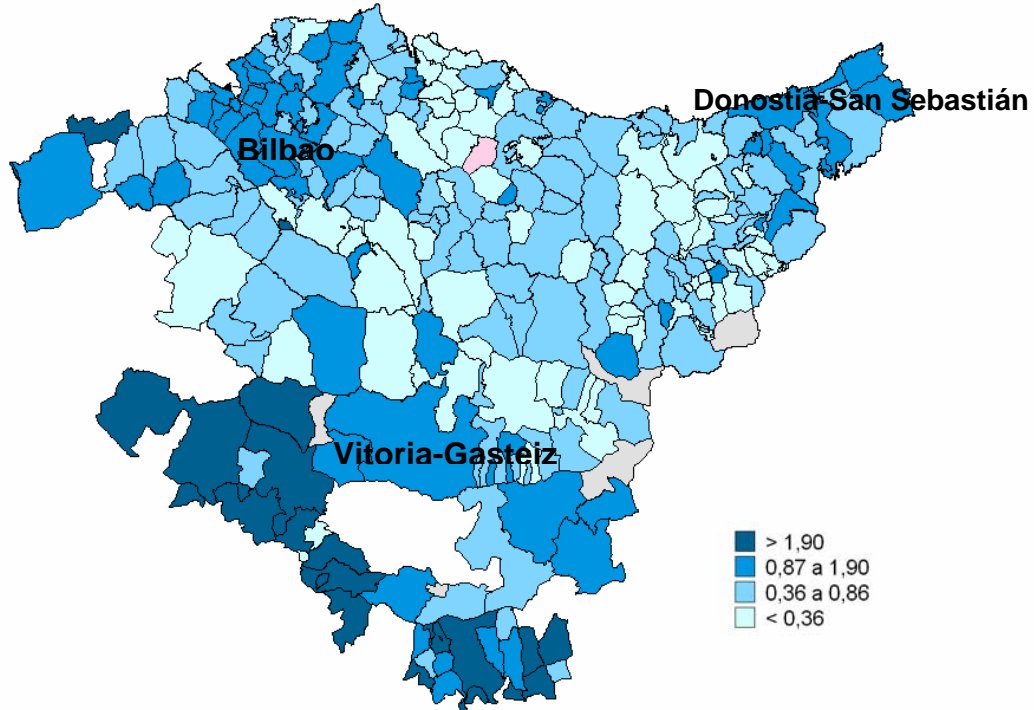
Destacan, con entradas superiores al 5% de su población, los municipios localizados en la zona sur de las comarcas alavesas mencionadas limítrofes con Burgos y La Rioja, tales como Yécora (10,91%), Oyón (8,57%), Zambrana (6,04%), Ribera Baja (7,52%), Valle de Arana (6,05%), Zambrana (6,04%), Berantevilla (5,88%), Lizartza (5,65%), Lantarón (5,33%), Baños de Ebro (5,23%).

A su vez, en cuanto a las salidas, las comarcas de Valles Alaveses y Rioja Alavesa cuentan con el mayor número de emigraciones en relación a su población, superando en ambos casos el 2%.

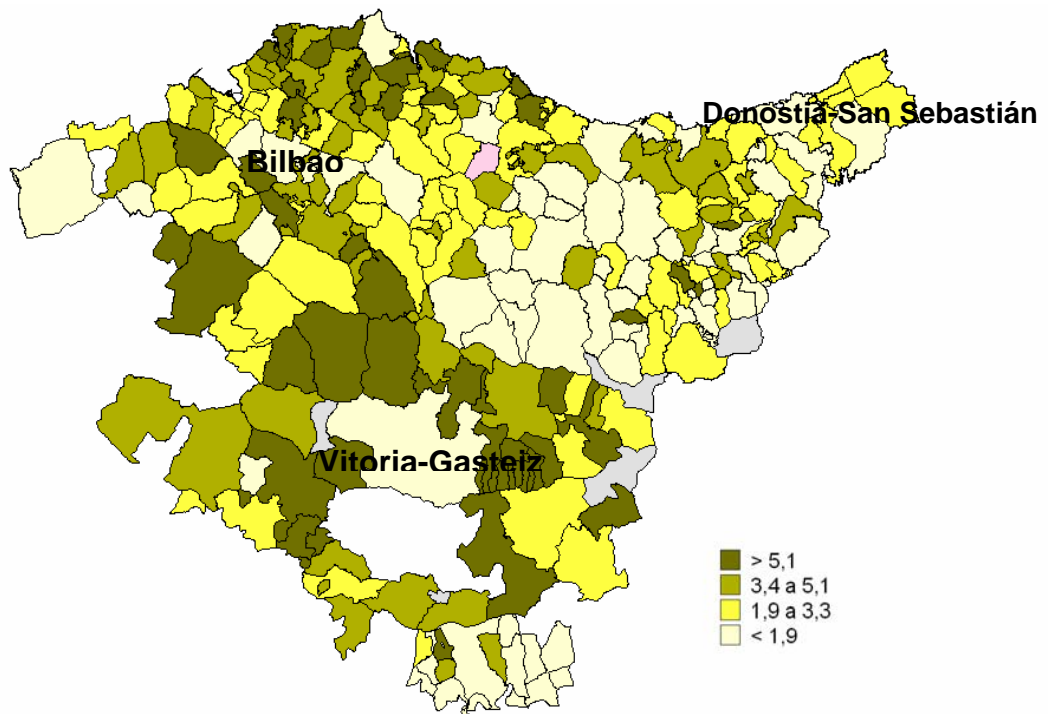
12. Incidencia de la inmigración en los municipios de destino. 2004 (porcentaje sobre la población municipal).



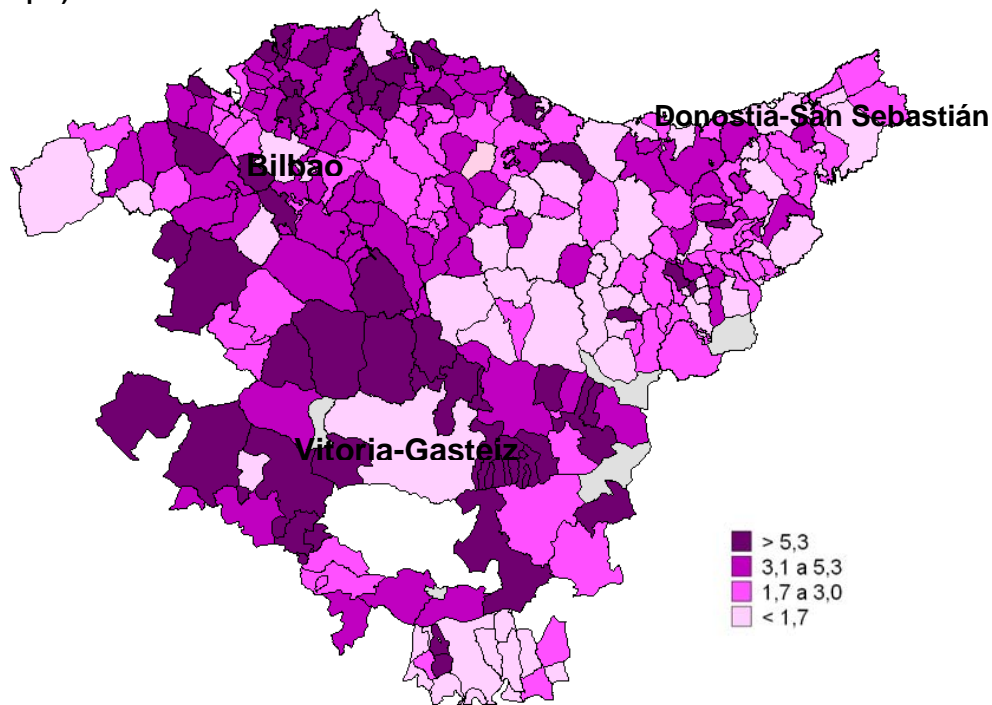
13. Incidencia de la emigración en los municipios de origen. 2004 (porcentaje sobre la población municipal)



14. Incidencia de la migración interna en los municipios de origen. 2004 (porcentaje sobre la población municipal)



15. Incidencia de la migración interna en los municipios de destino. 2004 (porcentaje sobre la población municipal).



Comarcas con una fuerte atracción para las migraciones intracomunitarias son Valles Alaveses, Montaña Alavesa, Estribaciones del Gorbea y Plentzia-Mungia, con una incidencia que supera el 5% de su población. En Álava destaca el municipio de Alegría-Dulantzi (13,84%); en Bizkaia, Maruri-Jatabe (11,5%), Fruiz e Ibarangelua y en Gipuzkoa, Mutiloa (7,74%).

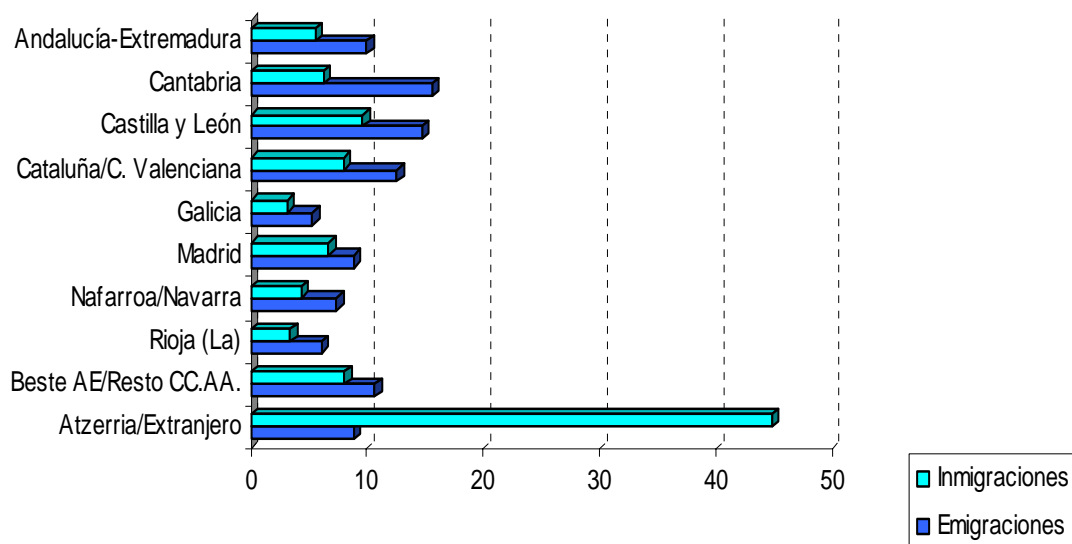
Desde el punto de vista del origen, las salidas por migración interna rebasan el 4% de la población en las comarcas de Valles Alaveses, Montaña Alavesa, Estribaciones del Gorbea y Plentzia-Mungia. Con incidencia superior al 6% sobresalen los municipios de Armiñón, Alegría, Iruña de Oca y El Burgo en Alava, Mutiloa e Itsasondo en Guipúzkoa y Maruri-Jatabe, Barrika e Ibarangelua, en Bizkaia, la mayoría de los cuáles tiene menos de 1.000 habitantes.

ORIGEN Y DESTINO DE LAS MIGRACIONES EXTRACOMUNITARIAS

Las comunidades autónomas que aportan a la C.A. de Euskadi más población de la que reciben de la misma son Canarias, Madrid, Castilla-La Mancha, Murcia y Cataluña. Con el extranjero se registra en el año 2004 un saldo positivo de 11.664 personas.

Las comunidades autónomas que constituyen polo de atracción para los emigrantes de la C.A. de Euskadi son por este orden: Cantabria, Castilla y León, Madrid y Navarra. Entre las cuatro reciben una de cada dos de las personas que dejan nuestra Comunidad.

Las inmigraciones de personas de nacionalidad extranjera se cifran en el año 2004 en 13.563 individuos, cifra similar al año anterior, y que suponen casi la mitad de las entradas en nuestra Comunidad.

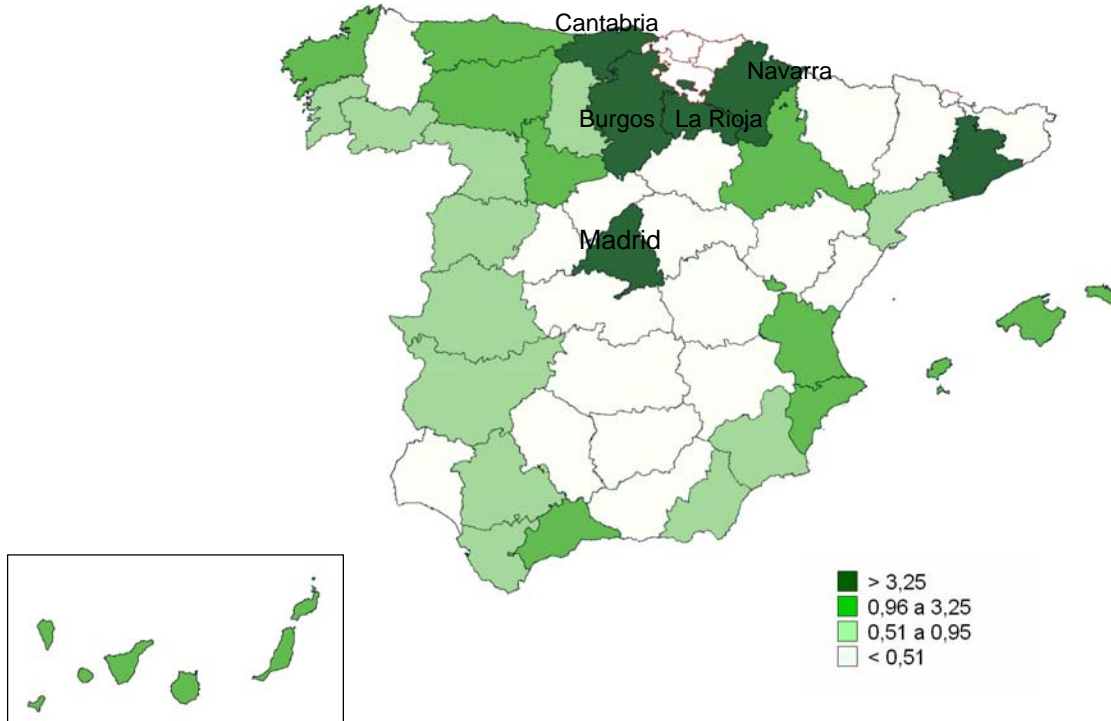
16. Migraciones por clase y Comunidad Autónoma de procedencia o de destino. 2004


%

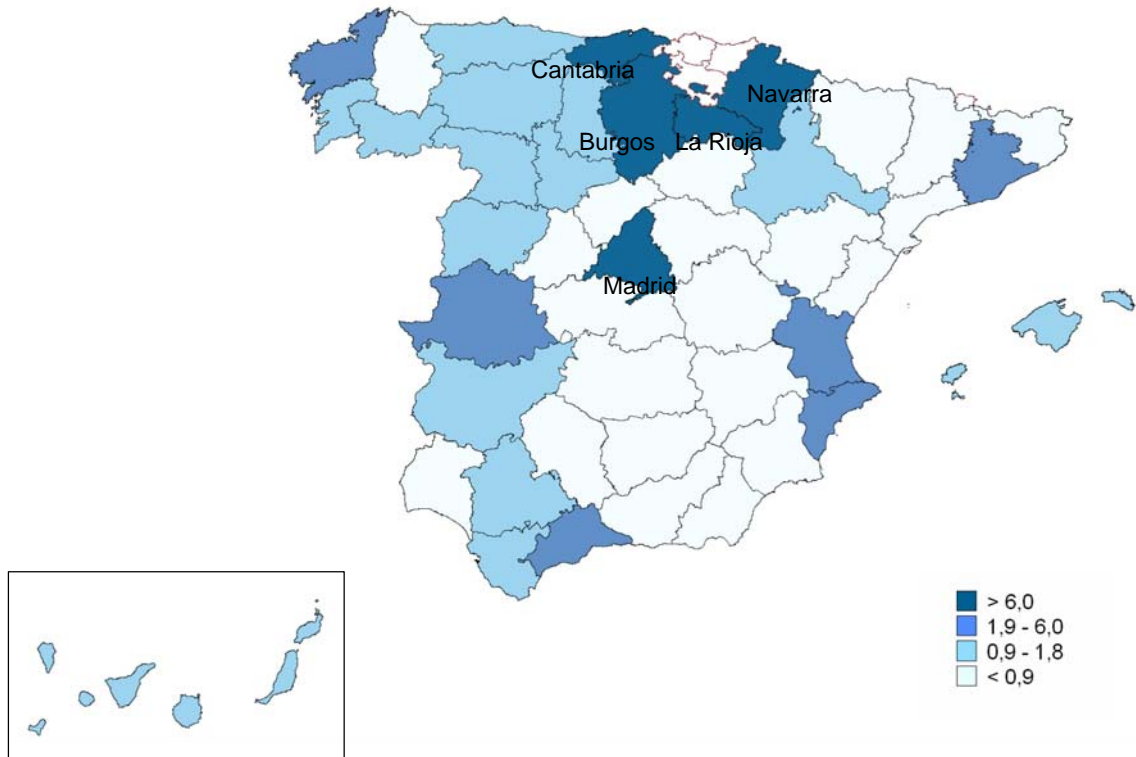
Teniendo en cuenta la relación inmigración-emigración con origen o destino en el extranjero se observa que las emigraciones al extranjero son escasas (9%), en tanto que las inmigraciones alcanzan el 45% del volumen total.

En el ámbito provincial, Madrid junto con las provincias del entorno más próximo: Burgos, Cantabria, Navarra y La Rioja registran un mayor número de movimientos que el resto, llegando a recibir el 25,6% de las inmigraciones y a originar el 45,6% de las emigraciones, lo cual viene siendo una constante en los últimos años.

17. Inmigraciones por provincia de origen. 2004. (en porcentajes)



18. Emigraciones por provincia de destino. 2004 (en porcentajes)

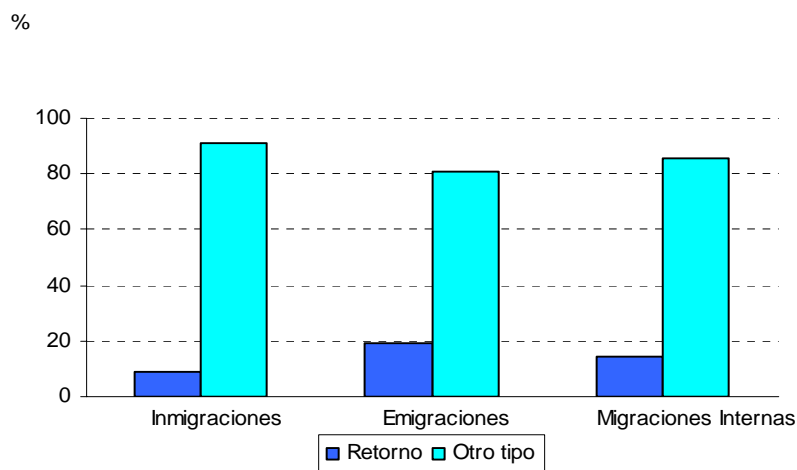


MIGRACIONES DE RETORNO

Una de cada cinco personas que sale de nuestra Comunidad tiene como destino la provincia de nacimiento; son las migraciones de retorno. Es Álava el territorio con mayor incidencia de este tipo de emigración, 21,3% frente al 18,8% de Bizkaia.

Castilla y León es la comunidad que destaca por concentrar el 22% de las emigraciones de retorno al lugar de nacimiento; junto con Galicia, Extremadura y Cantabria acoge a la mitad de las emigraciones de retorno originadas en la C.A. de Euskadi. También hay que señalar que más del 10% de este tipo de migraciones son personas que vuelven a un país extranjero.

19. Clase de migración por tipo. 2004



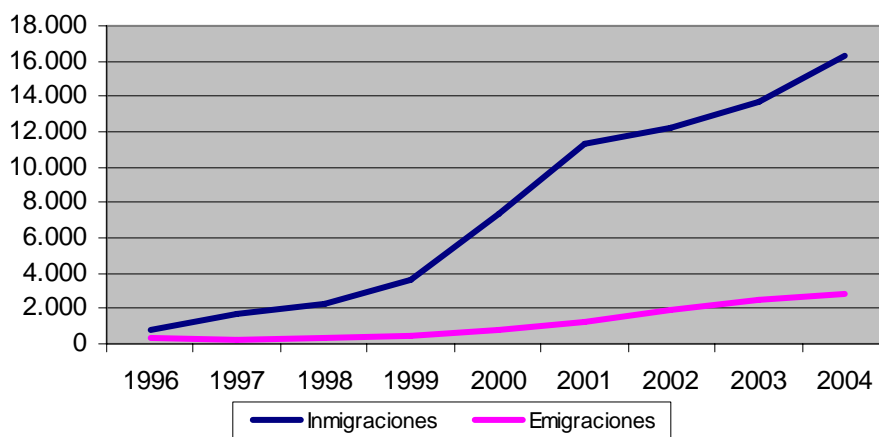
De las inmigraciones externas registradas en la C.A.E. el 9% son de retorno, es decir, tienen como destino el mismo municipio que el de nacimiento. Ininterrumpidamente desde 1988, destacaría Gipuzkoa por ser el territorio con mayor porcentaje de inmigración de retorno, que en 2004 es del 12%, seguido de Bizkaia con el 9% y Álava con el 7%.

Entre los municipios de más de 10.000 habitantes sobresalen Donostia-San Sebastian, Barakaldo, Elgoibar y Tolosa como municipios en los que más de uno de cada cinco de los inmigrantes que acogen son de retorno.

MIGRACIONES DE EXTRANJEROS

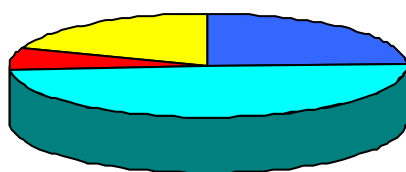
Las inmigraciones de personas de nacionalidad extranjera se cifran en el año 2004 en 16.319 individuos, un 20% más que el año anterior, y superan ya la mitad de las entradas en nuestra Comunidad. Desde 1988 se aprecia un considerable aumento en el volumen de las entradas de inmigrantes de nacionalidad extranjera registradas en la C.A. de Euskadi. En valores absolutos, se pasa de cerca de 500 entradas a sobrepasar las 16.000 en 2004, es decir, las inmigraciones de extranjeros se multiplican por 32 en dieciséis años. Hay que tener en cuenta que parte de los inmigrantes extranjeros provienen de otras comunidades autónomas. En concreto en 2004 esto ocurría en 4.682 de los casos.

20.- Evolución de las migraciones de extranjeros por tipo de migración



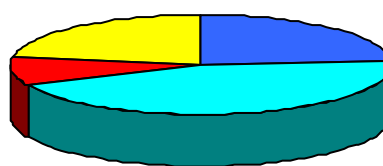
La mitad de los extranjeros que viene a la C.A. de Euskadi tiene nacionalidad de algún país americano, fundamentalmente de Colombia y Ecuador; cerca de la cuarta parte corresponde a extranjeros europeos (en su mayoría portugueses), la quinta parte proviene del continente africano (más de la mitad de ellos son marroquíes) y el 7,2% restante son de nacionalidad asiática, mayoritariamente china.

21.
Inmigraciones de extranjeros por nacionalidad. 2004 (%)



■ Europa ■ América ■ Asia ■ Africa ■ Oceanía

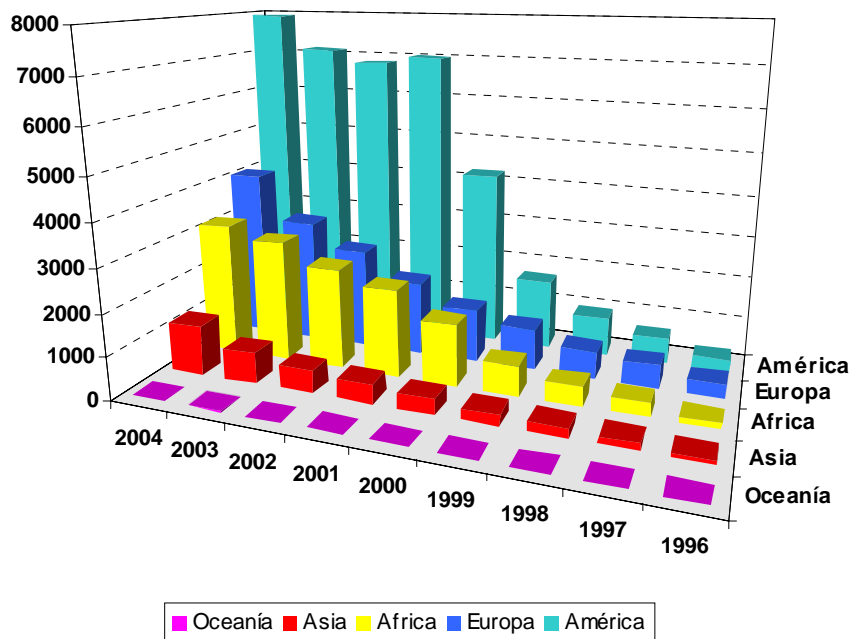
22.
Emigraciones de extranjeros por nacionalidad. 2004 (%)



■ Europa ■ América ■ Asia ■ Africa ■ Oceanía

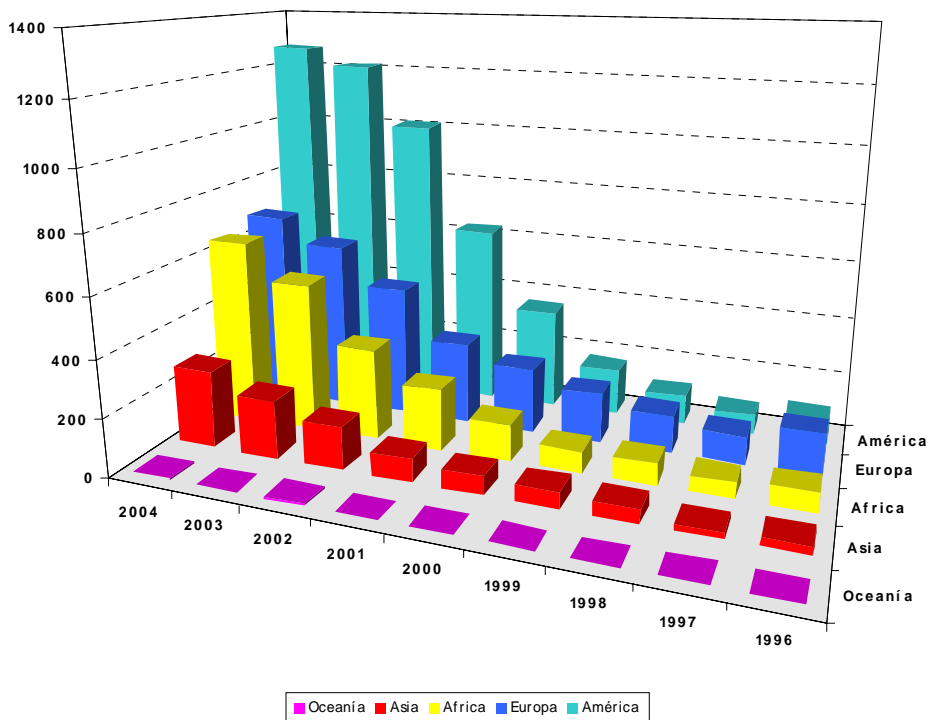
En lo que a las emigraciones se refiere, han partido 2.869 extranjeros, que representan el 13,47% del total de las emigraciones. Cinco de cada diez son de nacionalidad americana (mayoritariamente centroamericana y sudamericana). Dos de cada diez son de nacionalidad europea y otros dos son africanos. Sólo uno de cada diez son del continente asiático.

23. Evolución de las inmigraciones de extranjeros por nacionalidad



Atendiendo a la nacionalidad de los inmigrantes, y dentro de una tendencia general creciente, parece haberse estancado el número de inmigrantes de países americanos. Los mayores incrementos porcentuales respecto al año pasado corresponden a las personas procedentes de Asia (60%), seguidos de los inmigrantes de nacionalidades europeas (36%).

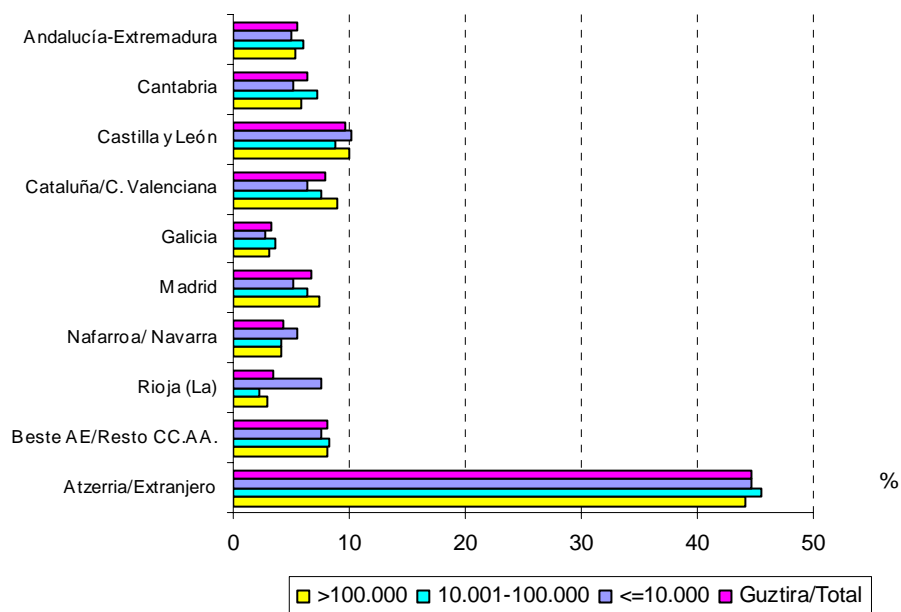
24. Evolución de las emigraciones de extranjeros por nacionalidad



Respecto a la evolución de las emigraciones, el colectivo que ha incrementado sus salidas en mayor volumen respecto al año anterior ha sido el de los países asiáticos y africanos, aunque estos últimos con menor incremento porcentual.

TAMAÑO DEL MUNICIPIO DE ORIGEN Y DESTINO

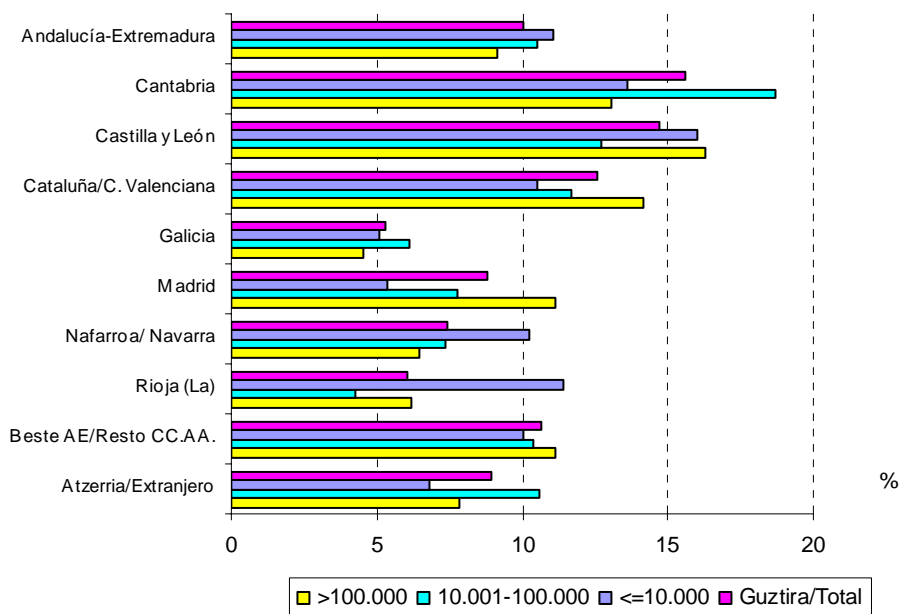
25. Inmigraciones por Comunidad Autónoma de procedencia y tamaño del municipio de destino. 2004



Al igual que en años anteriores, un 46% de las inmigraciones las absorben los municipios de más de 100.000 habitantes, el 38% aquellos que tienen entre 10.001 y 100.000 habitantes y el 16% restante los de menos de 10.000 habitantes.

Respecto a la preferencia por el tamaño del municipio de destino, se observa que los inmigrantes procedentes de La Rioja y Nafarroa se inclinan más que los de otras comunidades por instalarse en municipios menores de 10.000 habitantes. El caso contrario se da en las personas que llegan de Murcia, Aragón, C.Valenciana, Andalucía y Madrid que se asientan en mayor proporción en los municipios de más de 100.000 habitantes. Aquellos que proceden de Extremadura, Cantabria, Galicia y Castilla-La Mancha se inclinan más por los municipios de tamaño intermedio, entre 10.001 y 100.000 habitantes.

26. Emigraciones por Comunidad Autónoma de destino y tamaño del municipio de procedencia. 2004



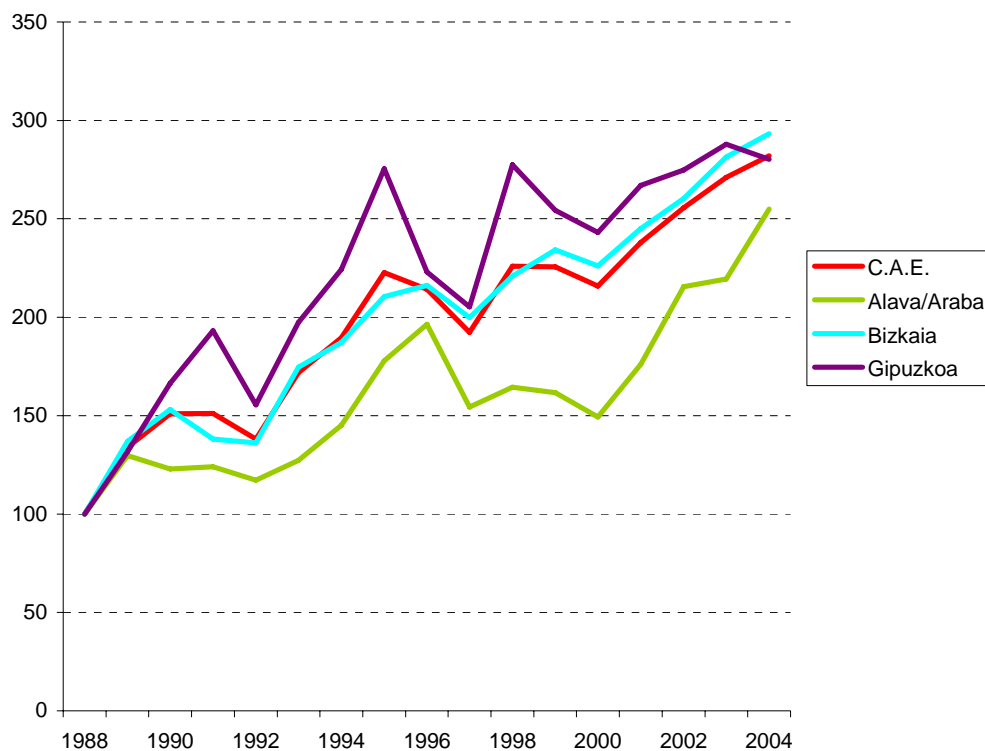
Desde el punto de vista del origen el 42% de las emigraciones parte de municipios de más de 100.000 habitantes, el 44% de municipios entre 10.001 y 100.000 habitantes y el 14% lo hace de municipios de menos de 10.000 habitantes.

Las emigraciones con destino a Navarra y La Rioja tienen su origen en mayor medida en municipios menores de 10.000 habitantes, mientras que aquellas cuyo destino son comunidades como Cataluña, Comunidad Valenciana, Madrid y Murcia lo hacen de municipios mayores de 100.000 habitantes. Las que cuentan con destino Extremadura, Cantabria y Castilla-La Mancha tienen su origen en mayor medida en los municipios de tamaño intermedio entre 10.001 y 100.000 habitantes.

MIGRACIONES INTRAMUNICIPALES

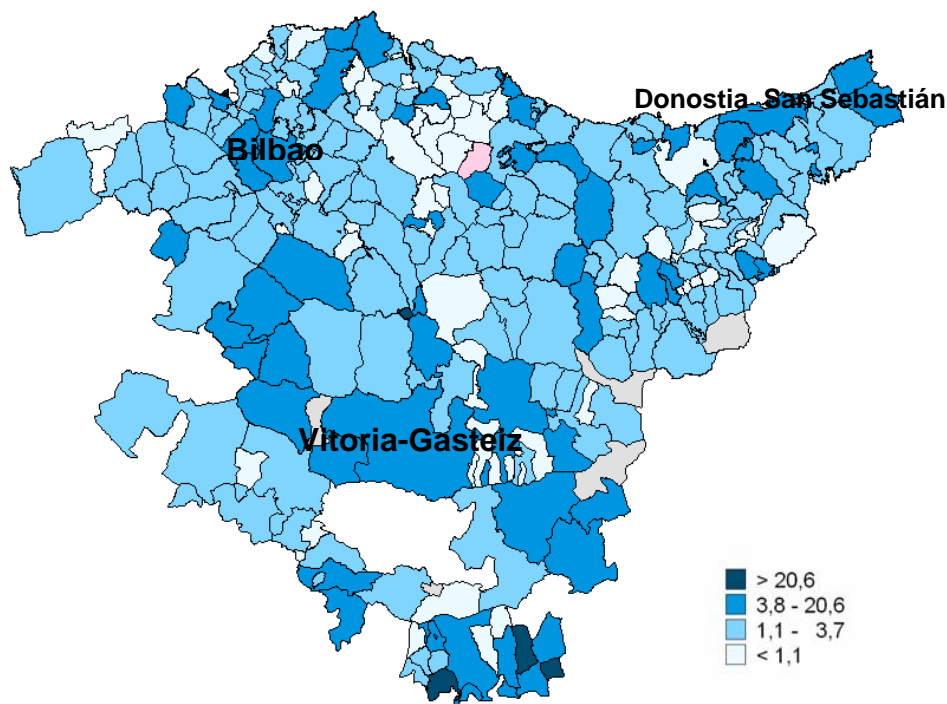
En el año 2000 se frena el incremento casi constante en el número de cambios de domicilio dentro del mismo término municipal que se ha venido registrando durante los últimos años en los municipios de nuestra Comunidad, reiniciándose en 2001. En esta última década en los tres territorios se llega a duplicar sobradamente el número de migraciones intramunicipales registradas con relación a 1988.

27. Evolución de las migraciones intramunicipales. 2004



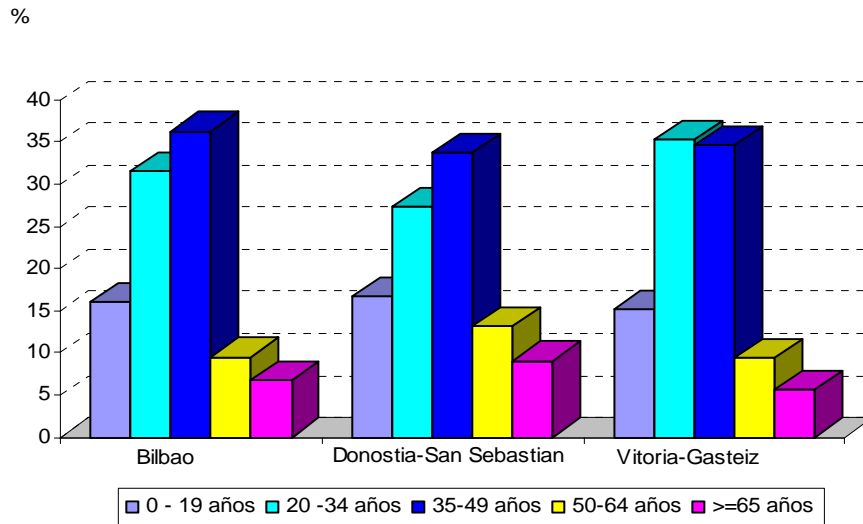
En 2004 se han contabilizado 87.494 cambios de domicilio en la C.A. de Euskadi, es decir 3.377 movimientos intramunicipales más que el pasado año, lo que representa una variación del 4%. Más de cuatro de cada diez ha tenido lugar en alguna de las capitales y sólo Bilbao ha absorbido el 22% de los mismos.

28.- Incidencia de la migración intramunicipal por municipio. 2004 (porcentaje sobre la población municipal).



El volumen de las migraciones intramunicipales de cada una de las capitales presenta diferencias importantes en relación con sus respectivos territorios; así por ejemplo, mientras Donostia-San Sebastián registra el 34% de los cambios de domicilio de Gipuzkoa y Bilbao el 41% de los de Bizkaia, Vitoria-Gasteiz contabiliza el 78% de las migraciones intramunicipales producidas en Álava.

29.- Migraciones intramunicipales por grupos de edad y municipios (>100.000 hab.) 2004



En cuanto a la edad, el grupo de 35 a 49 años es el más numeroso a la hora de cambiar de domicilio en los municipios de más de 100.000 habitantes, con porcentajes muy similares en las tres capitales. (en torno al 35%). El siguiente grupo en importancia es el de 30 a 34 años, donde la proporción de personas que se mueven dentro de la Comunidad oscila entre el 27% en Donostia-San Sebastián y el 35% de Vitoria-Gasteiz.

Erakunde Autonomiaduna
Organismo Autónomo del



www.eustat.es