



Nota de prensa de 03/09/02

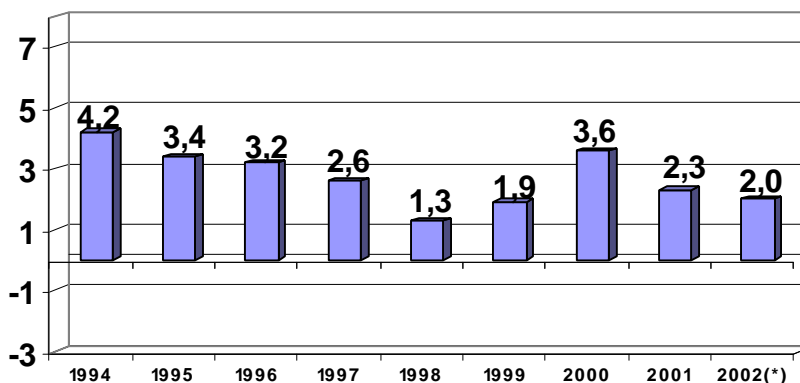
INDICE DE COSTES DE LA CONSTRUCCION (ICCE)Julio de 2002

EL ÍNDICE GENERAL DE COSTES DE LA CONSTRUCCIÓN SE MANTUVO ESTABLE EN JULIO DE 2002

La tasa de crecimiento interanual (julio de 2002 sobre julio de 2001) se situó en el 2,0%.

El Índice General de Costes de la Construcción de la C. A. de Euskadi no modificó sus valores en el mes de julio de 2002, según datos de Eustat. La variación interanual, julio de 2002 sobre julio de 2001, cifra el aumento de los costes en un 2,0% y la tasa de los siete primeros meses del año sobre el pasado mes de diciembre experimenta una subida del 2,6%.

Tasas de variación interanual, 1994-2002



(*) El incremento facilitado es el interanual de julio.

Fuente: EUSTAT

En el mes de julio, tanto los costes de las materias primas como los costes de mano de obra han mantenido estables sus valores anteriores. Sin embargo, en el período

interanual, los costes de la mano de obra han registrado un aumento del 4,0% frente a un incremento del 0,7% de las materias primas.


Los subsectores de "Edificación" y "Obra Civil" han tenido una evolución similar en el mes de julio, ya que han mantenido sus valores los costes de las materias primas del primero (0,0%) y han disminuido un 0,1% los del segundo. Estas leves diferencias se siguen produciendo en la evolución interanual, ya que los costes de las materias primas de estos dos subsectores han alcanzado en julio, sobre el mismo mes del año anterior, una tasa del 0,7% en "Edificación" y del 0,6% en "Obra Civil".

Entre los precios de las materias primas consumidas por el sector que han experimentado mayores descensos en el mes de julio de 2002 figuran: "Productos asfálticos" (-3,4%), "Explosivos y gases" (-1,9%) y "Aceites y grasas" (-1,6%), entre otros.

La evolución interanual de los precios marca subidas más significativas entre los costes de los siguientes productos consumidos: "Accesorios de maquinaria utilizada" (5,2%), "Pinturas y barnices" (5,1%), "Prendas de trabajo" (4,2%), "Cemento artificial" (4,2%) y "Otros artículos metálicos" (4,1%); entre otros.

INDICE DE COSTES DE LA CONSTRUCCION. C.A. DE EUSKADI / AVANCE DE DATOS		JULIO 2002		
RUBRICAS	INDICE Base 1995= 100	% INCREMENTO		
		Sobre el mes anterior	Sobre el mismo mes del año anterior	Sobre Diciembre anterior
COSTE TOTAL	118,9	0,0	2,0	2,6
EDIFICACION	119,3	0,0	2,0	2,5
OBRA CIVIL	117,7	0,0	2,0	2,9
COSTE MATERIAS PRIMAS	113,1	0,0	0,7	1,6
EDIFICACION	113,7	0,0	0,7	1,5
OBRA CIVIL	111,3	-0,1	0,6	2,1
COSTE MANO DE OBRA	128,4	0,0	4,0	4,0

Para más información:

 Eustat	Euskal Estatistika Erakundea / Instituto Vasco de Estadística C/ Donostia-San Sebastian, 1 01010 Vitoria-Gasteiz Tlf: 945-01 75 00 Fax: 945-01 75 01 E-mail: eustat@eustat.es
	Persona de contacto: Enrique Morales Zubizarreta Tlf: 945-01 75 05 Fax: 945-01 75 01 Notas de prensa en Internet: www.eustat.es